

1. Popis výrobku

Priemyselný vodoměr na studenú vodu do 50 °C

2. Použitie

MeiStream/MeiStream Plus 50 °C / PN 16 alebo PN 40	Meranie pretečeného množstva studenej úžitkovej vody do 50 °C Meranie pretečeného množstva studenej čistej vody do 50 °C
--	---

3. Kompletnosť dodávky

1 ks vodoměr; 2 ks tesnenie na príruby; 1 ks Návod na montáž a obsluhu, 1 ks Záručný list

4. Technické parametre

Technické parametre sú uvedené v katalógových listoch LB 1010 SK MeiStream a LB 1060 SK MeiStreamPlus (<http://www.sensusesaap.com>)

5. Montáž

5.1 Upozornenie:

- 5.1.1 Vodoměr musí byť zabudovaný do potrubia bez mechanického napätia. Násilné zabudovanie vodomera môže viesť k poškodeniu puzdra, čo by spôsobilo prípadnú netesnosť spojenia vodomera s potrubím.
- 5.1.2 Tlak v potrubnom systéme nesmie byť väčší než povolený pracovný tlak pre vodoměr. Povolený pracovný tlak je uvedený na typovom štítku vodomera.

5.2 Požiadavka na pracovné náradie

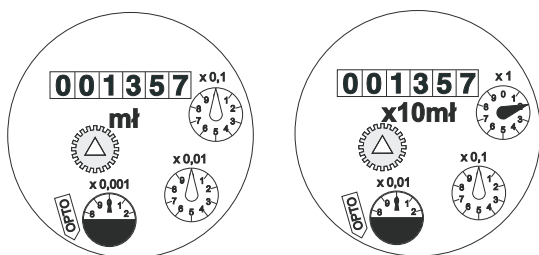
Dva kusy stranových alebo nástrčných kľúčov príslušnej veľkosti – podľa veľkosti skrutiek na prírubách. Podľa hmotnosti vodomera prípadne i vhodné zdvíhacie zariadenie.

5.3 Pokyny pre montáž

- 5.3.1 MeiStream / MeiStreamPlus nevyžaduje ukľudňujúcu dĺžku pred ani za vodomerom.
- 5.3.2 Pripojovacie potrubie musí mať takú svetlosť akú má vodoměr, ktorý sa má zabudovať. Je možné robiť prípadné redukovanie potrubia, avšak mimo ukľudňujúcej dĺžky. Všetky redukujúce prvky musia mať uhol sklonu menší ako 8°.
- 5.3.3 Prvky na regulovanie prietoku, napr. ventily, musia byť zabudované za vodomerom.
- 5.3.4 Pri montáži je nutné dodržať montážnu polohu pričom vodoměr nesmie byť zabudovaný počítadlom smerom nadol!
- 5.3.5 Prírubové tenenie nesmie zasahovať do vnútorného priemeru vodomera a potrubia, nakoľko by bol znižovaný prietok meraného média.
- 5.3.6 Vodoměr montovať až po ukončení stavebných prác, po vyčistení a prepláchnutí potrubia a po vykonaní tlakovej skúšky. Pri preplachovaní potrubia a pri tlakovej skúške musí byť vodoměr nahradený zodpovedajúcou medzivložkou. Na reklamácie vodomera spôsobené nečistotami neplatí záruka.
- 5.3.7 Vodoměr musí byť osadený v smere toku meraného média, ktorý je vyznačený šípku na puzdre vodomera.
- 5.3.8 Po namontovaní vodomera sa má voda do potrubia púšťať pomaly, tak aby vychádzajúci vzduch príliš nezvýšil rýchlosť chodu vodomera.
- 5.3.9 Montážne miesto má byť zvolené tak, aby sa vo vodomere nehromadil vzduch a aby potrubie bolo vždy zaplavené vodou. Vodoměr nesmie byť zabudovaný do potrubného systému v jeho najvyššom bode.
- 5.3.10 Vodoměr môže byť použitý pre trvalý prietok Q3, nie je povolené dlhodobé prekračovanie tejto hodnoty.
- 5.3.11 Nie je povolené prekročiť hodnotu maximálnej povolenej teploty 50 °C.
- 5.3.12 Pre zlepšenie prevádzkovej spoľahlivosti vodomera a pre jeho ochranu pred kameňmi, pieskom a ostatnými mechanickými nečistotami je nutné pred vodomer zabudovať lapač mechanických nečistôt, ktorý však musí byť osadený mimo ukľudňujúcej dĺžky.
- 5.3.13 Vodoměr musí byť vhodným spôsobom chránený pred tlakovými rázmi v potrubí spôsobenými napr. čerpadlami, regulačnými armatúrami, atď.
- 5.3.14 Výmena meracieho mechanizmu:
- Pred vložení nového meracieho mechanizmu skontrolovať puzdro vodomera - vnútornú časť a osadenie pre tesnenie. Všetky tesnenia už jedenkrát použité musia byť nahradené novými.
 - O- krúžok a tvarové tesnenie pred montážou natrieť vhodnou potravinárskou vazelínou.
 - Aby sa predišlo poškodeniu O-krúžku a následnej netesnosti, O- krúžok osadiť na miesto uloženia v meracom mechanizme. O krúžok v žiadnom prípade nevkladať do puzdra vodomera samostatne.
 - Merací mechanizmus vkladať do puzdra vodomera opatrne a pritlačiť na tesniace miesto. Pri vkladaní meracieho mechanizmu do puzdra dodržať jednotnosť smeru toku meraného média na zaslepovacej prírubie meracieho mechanizmu a na puzdre vodomera.
 - Najskôr ručne a následne kľúčom dotiahnuť skrutky na prírubie meracieho mechanizmu, uťahovací moment nesmie prekročiť 20 Nm.
 - Pre zamedzenie prípadnej nežiaducej manipulácie s vodomerom sa jedna skrutka zaistí montážnou plombou.

6. Odčítanie vodomera

Na 5 - valčekovom mechanickom počítadle (valčeky s čiernou potlačou 5 mm vysokých číslic) stav vodomera v m³. Zlomky m³ sa odčítajú pomocou červených ručičiek. U počítadla DN 150 slúži pre odpočet posledného miesta údaju v m³ čierna ručička s označením "x1". Príklad na obrázku nižšie pre DN 150 : kompletný stav vodomera je 13,572 m³.



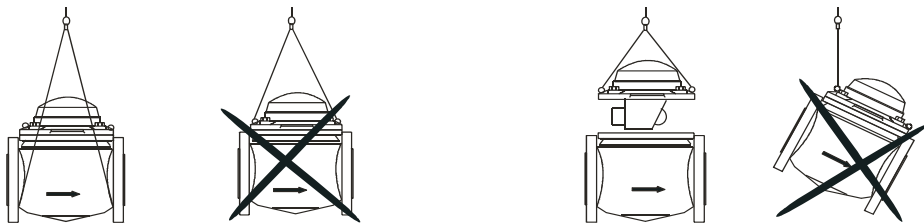
DN 40 ... 125

DN 150

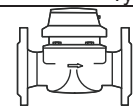
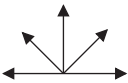

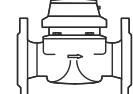


7. Údržba a čistenie

Pri normálnych prevádzkových podmienkach pracuje vodoměr bez nutnosti údržby. Pri požiadavke na vyčistenie puzdra vodomera, napr. od mechanických nečistôt, je nutné vybrať merací mechanizmus z puzdra. Pri čistení nie je povolené používať chemikálie, vysokotlaké čistenie alebo ostré nástroje.


8. Preprava



9. Montážna poloha

Typ vodomera	Počítadlo*	Potrubie*
 MeiStream	 Smerom hore alebo pootočenie o max.90°	 vodorovné zvislé šikmé
 MeiStream Plus	 Smerom hore	 vodorovné

* pri použití v systémoch pre fakturačné účely musí byť nasledovné značenie na typovom štítku


Date: 7. Január 2010

Vyhlasenie o zhode

Č. CE/ MeiStream/MeiStream Plus/0609

Týmto my,

Sensus GmbH Hannover
Meineckestraße 10
30880 Laatzen

vyhlasujeme na našu výlučnú zodpovednosť, že merač(-e) nasledovného typu (typov)
MeiStream a MeiStream Plus
na ktoré sa vzťahuje toto vyhlásenie, sú v zhode s právnymi predpismi Smernice
2004/22/EC Európskeho parlamentu a Rady z 31.marca 2004 o meradlách, vrátane

- Prílohy I, Základné požiadavky
- Prílohy MI-001, vodomery

a aplikovanými normatívnymi harmonizovanými dokumentmi

- OIML-R 49-1, Vydanie 2006 (E)
- OIML-R 49-2, Vydanie 2004 (E)
- DIN EN 14154-1, Vydanie Máj 2005 (D) s prílohou A1, Vydanie Júl 2007 (D)
- DIN EN 14154-2, Vydanie Máj 2005 (D) s prílohou A1, Vydanie Júl 2007 (D)
- DIN EN 14154-3, Vydanie Máj 2005 (D) s prílohou A1, Vydanie Júl 2007 (D)

Iné použité predpisy:

OIML-R-49-2, Vydanie 2006

Toto vyhlásenie vydal v mene výrobcu zmocnenec pre kvalitu

Sensus GmbH Hannover

ppa. *B. Roach*

Sensus GmbH Hannover
Stahlverbindung: Deutsche Bank AG Hannover
Konto: 04 44 000 (BLZ 250 700 70)
www.sensus.com

Telefon: + 49 (0) 5102 74 0
Telefax: + 49 (0) 5102 74 3341
Ausgangsl: Hannover HRB 61468
Geschäftsführung: Rüdiger Geue | Harald Tiemann

Meineckestraße 10
D-30880 Laatzen
Ust-Nr. DE 115507611 | St.Nr. 27/661/0270/6



Systém riadenia kvality OQS-certifikovaný podľa ISO 9001, Reg.-Nr.: 3496/0