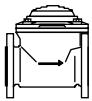
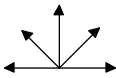

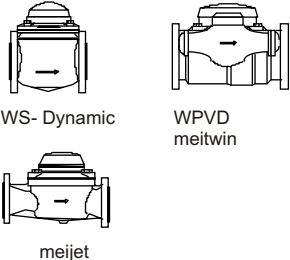




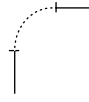
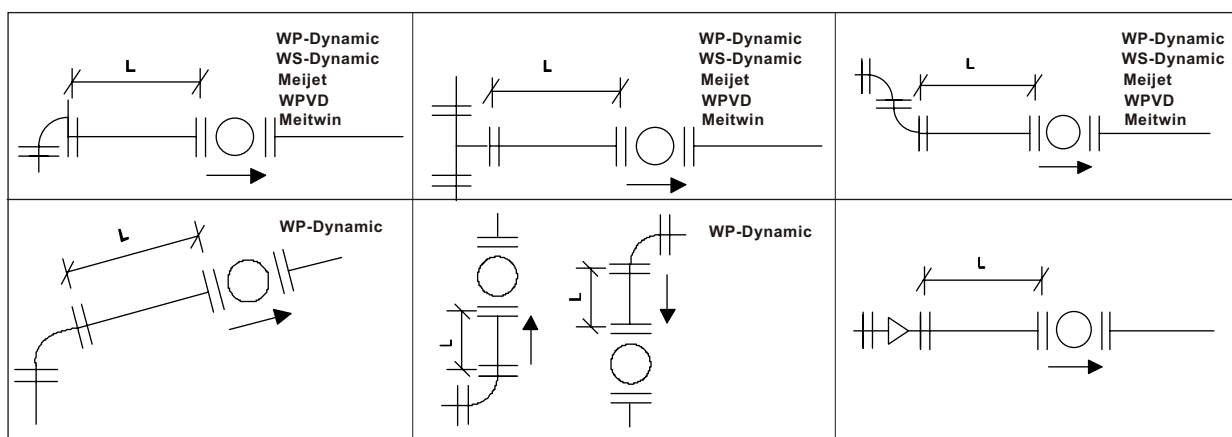


Montážne podmienky pre priemyselné vodomery

1. Montáž

Typ	Hlava vodomera	Potrubie
 WP-Dynamic WP-QF		 vodorovné zvislé šikmé
 WS-Dynamic WPVD meitwin meijet		 vodorovné
 WB		 namiesto 90°kolena

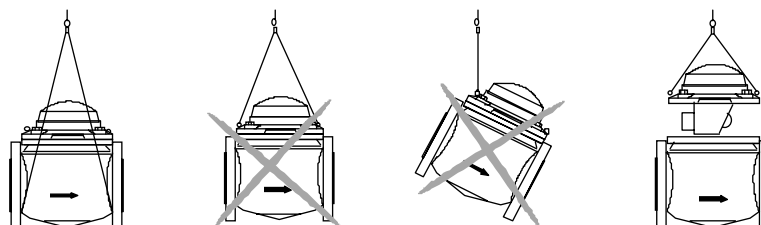
2. Inštalčné podmienky



WP-Dynamic DN 50 ... 400: L= 3 x DN pred vodomero a L= 1 x DN za vodomero
 WP-QF DN 500 ... 800 : L= 5 x DN pred vodomero a L= 1 x DN za vodomero
 WPVD/meitwin: L= 3 x DN pred vodomero a L= 1 x DN za vodomero
 WS-Dynamic DN 50 ... 150: L= 3 x DN pred vodomero a L= 1 x DN za vodomero
 meijet DN 50 ... 100: L= 3 x DN pred vodomero a L= 1 x DN za vodomero
 WB DN 50 ... 150: L= 3 x DN pred vodomero a L= 1 x DN za vodomero

Žiadne redukcie potrubia priamo pred alebo za vodomero.

3. Transport - preprava

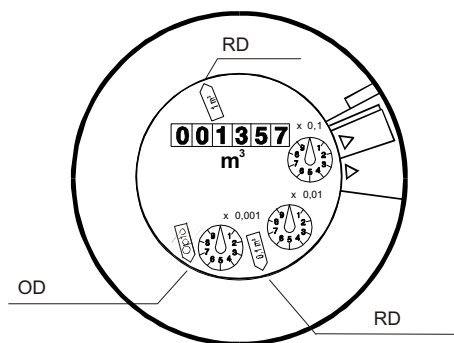
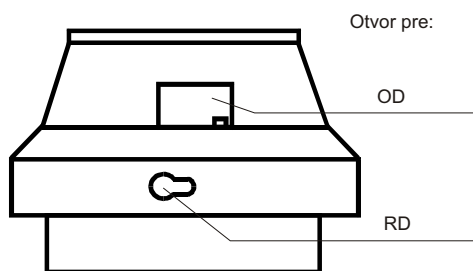


Sensus Metering Systems a.s.

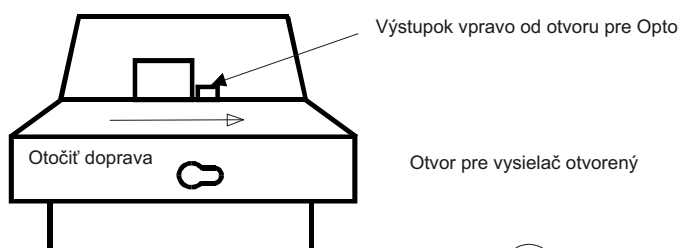
<http://www.sensus.com> · E-mail: info.sk@sensus.com



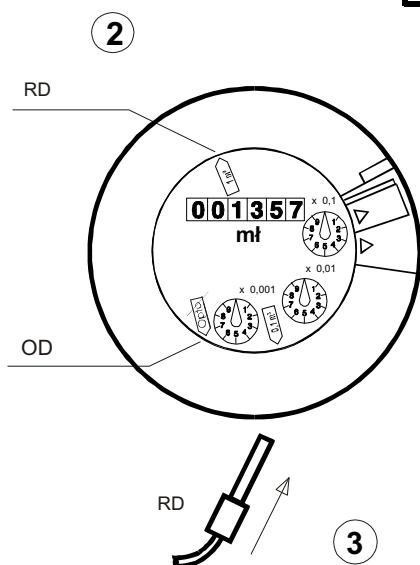
4. Montáž vysielačov impulzov RD a OD



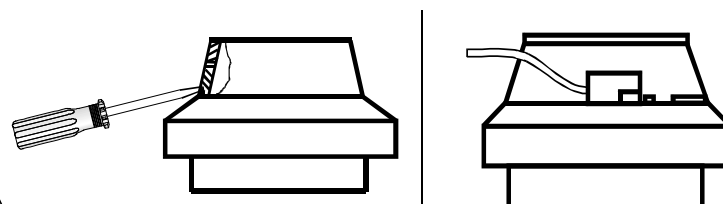
1



2

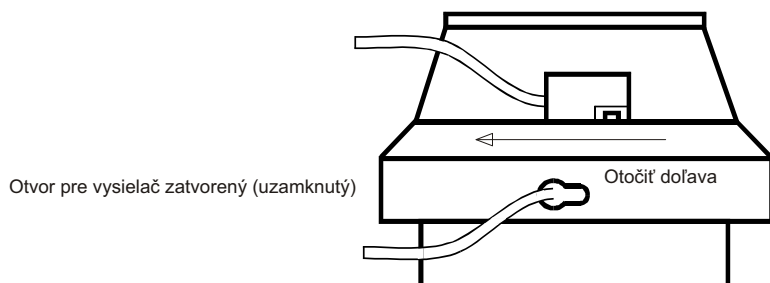


Pred montážou vysielača OD odstrániť ochranné viečko



Vysielač OD inštalovať so šnúrou smerujúcou vľavo
OD zasunúť do otvoru tak, aby vyčnievala iba šnúra vysielača

3



Montážne podmienky



5. Použitie

Priemyselné vodomery sú určené na meranie pretečeného množstva pitnej a úžitkovej vody do 50°C alebo na meranie pretečeného množstva teplej úžitkovej vody do 130°C

6. Dodávanie

Súčasťou dodávky je:

- vodoměr
- tesniace krúžky pre prírubové pripojenie
- návod na montáž a obsluhu

7. Technické údaje / Inštalačné inštrukcie / Bezpečnostné upozornenia

7.1. Technické údaje

Prosím pozrite v katalógových listoch pre konkrétny vodoměr

7.2. Inštalačné inštrukcie

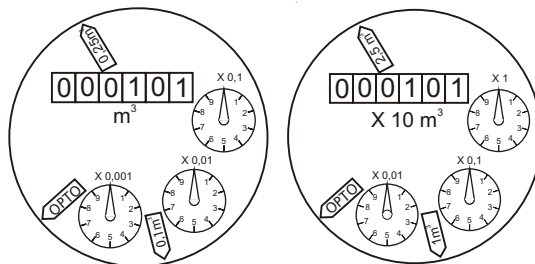
- 7.2.1. Pri inštalácii je potrebné zachovať rovné potrubie (ukľudňujúcu dĺžku) 3 x DN pred vodomermom.
- 7.2.2. Pripojovacie potrubie musí mať takú svetlosť akú má vodoměr, prípadné redukcie potrubia robiť mimo ukľudňujúce dĺžky.
- 7.2.3. Akékoľvek regulovanie prietoku osádzať za vodomermom.
- 7.2.4. Dodržiavať podmienky montáže ohľadom na polohu inštalácie (vodorovná/zvislá)
- 7.2.5. Vodoměr nesmie byť vystavený otrasom spôsobených potrubím, armatúrami, čerpadlami...
- 7.2.6. Tesnenie chrániace vtokový a výtokový kanál nesmie zasahovať do vnútorného priemeru vodomeru.
- 7.2.7. Pred montážou vodomeru vyčistiť a prepláchnuť potrubie a vykonať tlakovú skúšku.
- 7.2.8. Vodoměr musí byť osadený v smere toku meranej kvapaliny. Smer toku meranej kvapaliny je vyznačený na puzdre vodomeru šípku.
- 7.2.9. Po namontovaní vodomeru vodu do potrubia púšťať pomaly, aby vychádzajúci vzduch príliš nezvyšil chod vodomeru.
- 7.2.10. Vodoměr musí byť vždy naplnený vodou, aby bola zamedzená možnosť nahromadenia sa vzduchu vo vodomere.
- 7.2.11. Vodoměr môže byť použitý pre trvalý prietok Qn.
- 7.2.12. Maximálna teplota meraného média nesmie prekročiť 50°C pre vodomery na studenú vodu a 130°C pre vodomery na teplú vodu.
- 7.2.13. Maximálny pracovný tlak nesmie prekročiť 1,6 MPa.
- 7.2.14. Pre zvýšenie prevádzkovej spoľahlivosti je potrebné pred vodomermom zabudovať filter.
- 7.2.15. Vodoměr musí byť namontovaný v mieste, kde je ľahko prístupný pre montáž, odčítanie a údržbu.

7.3. Bezpečnostné upozornenia

- 7.3.1. Vodoměr sa montuje až po ukončení stavebných a montážnych prác, po vyčistení a prepláchnutí potrubia a po vykonaní tlakovej skúšky. Pri prepláchnutí potrubia a pri tlakovej skúške má byť vodoměr nahradený zodpovedajúcou medzivložkou.
- 7.3.2. Po namontovaní vodomeru sa má voda do potrubia púšťať pomaly, tak aby vychádzajúci vzduch príliš nezvyšil rýchlosť chodu vodomeru. Najskôr otvoriť uzatvárací ventil pred vodomermom a potom pomaly otvárať ventil za vodomermom. Celý systém dokonale odvzdušniť. V opačnom prípade nie je zaručená presnosť merania.
- 7.3.3. Tesnenie chrániace vtokový a výtokový kanál je nutné odstrániť odtrhnutím vnútornej časti až pred namontovaním vodomeru do potrubia. Na prírupe zostane iba tesnenie, ktoré nesmie zasahovať do potrubia. Tesnenie nesmie zasahovať do vnútorného otvoru vodomeru a potrubia, čím by bol znížovaný prietok vody.

8. Odčítanie vodomeru

Čierne digitálne číslice na valčekovom počítadle zobrazujú celé m³ pretečeného objemu. Čiastky menšie ako 1 m³ sú indikované červenými číslicami na valčekovom počítadle alebo červenými ručičkovými ukazovateľmi. Pre určenie pretečeného objemu v m³ u vodomerov svetlosti DN 150 a vyššie je potrebné hodnotu zobrazenú digitálnymi číslicami vynásobiť hodnotou uvedenou pod valčekovým počítadlom, napr. x10 alebo x100. Taktiež pre určenie čiastok menších ako m³ je potrebné hodnotu zobrazenú ručičkovými ukazovateľmi vynásobiť hodnotou uvedenou formou x1, x0,1 alebo x0,01).



9. Obsluha a údržba

Vodoměr si počas prevádzky nevyžaduje žiadnu údržbu a mazanie. Je potrebné len pravidelné čistenie záchytného sita lapača mechanických nečistôt.

Montážne podmienky





Systém riadenia kvality DQS-certifikovaný
podľa DIN EN ISO 9001, Reg.-Nr.: 3496/0

Montážne podmienky

